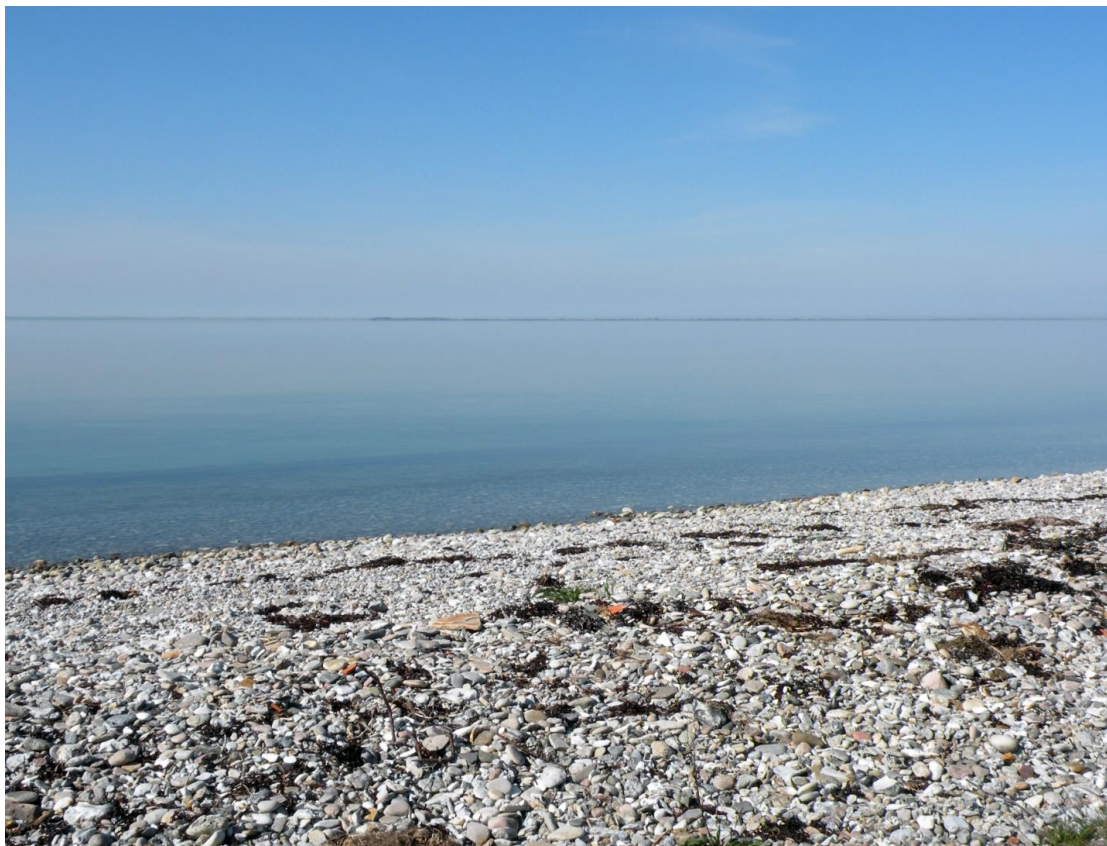




Badevandsprofil - Østervang Sjællands Odde

Klassifikation 2019 - Udmærket	Odsherred Kommune Center for Miljø og Teknik Nyvej 22 4573 Højby Tlf: 59 66 60 08 E-mail: vand@odsherred.dk Hjemmeside: www.odsherred.dk
--------------------------------	---



Medlemsstat	Danmark
Kommune	Odsherred Kommune
DKBW nr.	1197
Station nr.	23
Station navn	Østervang Sjællands Odde
DKBW navn kort	Østervang Sjællands Odde
Hydrologisk reference	M
UtmX	650.148
UtmY	6.203.343
Reference net	EUREF89
UTM zone	32

Klassifikation - Udmærket

Badevandet er klassificeret, iflg. BEK 917, som: **Udmærket kvalitet** (opgjort på basis af data fra 2016-2019).

Følgende klassifikationer er mulige: udmærket -, god -, tilfredsstillende -, og ringe kvalitet.

Fysiske forhold

Badestedet er beliggende ud mod Sejerø bugten på Sjællands Odde. Her findes en stenstrand og strandens udstrækning fremgår af kortet nedenfor (Fig. 1). Stranden er ca. 150 meter lang og består af et område af sten der er ca. 13 meter bredt. Der er, ved prøvetagningsstedet, ca. 8 m ud til ½ meters dybde, 11 m til én meters dybde og 150 meter til 2 meters dybde (aflæst på søkort).

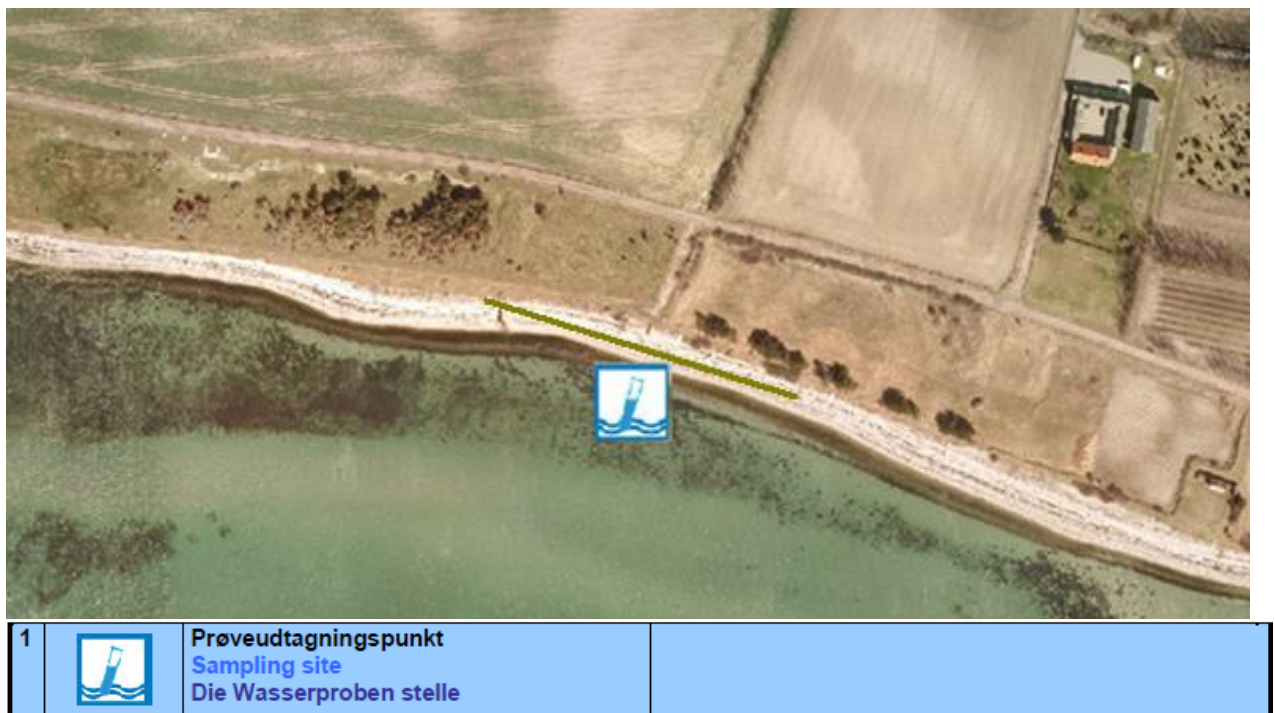


Fig. 1. Oversigtskort over Østervang Sjællands Odde strand, med information om diverse faciliteter.

Geografiske forhold

Man kommer til badestedet ved at køre ud af Østervangsvej. Badestedet findes ved at følge et dyrehegn. Ved afslutning findes en lille sti der fører ned til badestedet. Umiddelbart før Østervangsvej 5. Der findes ingen parkeringsforhold.

Badestedet er beliggende i et landbrugs område.

Hydrologiske forhold

Vandet er brakvand (en blanding af salt og ferskt vand). Strømretningen er oftest fra vest (Fig. 2).

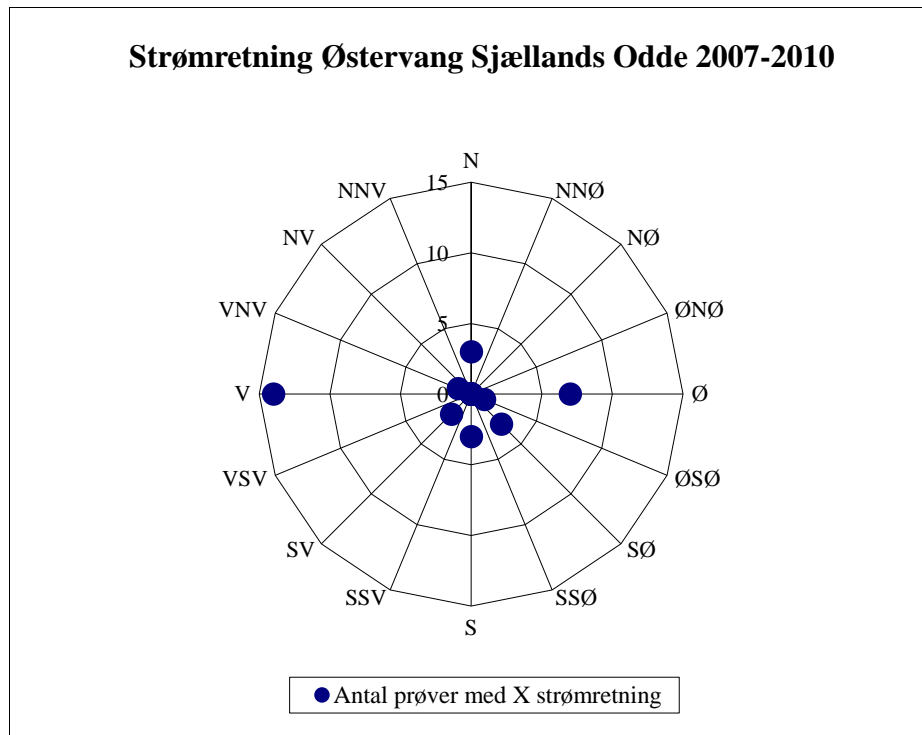


Fig. 2. Grafisk fremstilling over de registrerede strømretninger fra 2007-2010

Kilder til fækal forurening

Vest for badestedet findes det tætteste udløb 300 meter væk. Det tætteste udløb øst for badestedet findes 2 km væk (Fig. 3).

Østervang Sjællands Odde er til tider spildevandsbelastet, senest i slutningen af 2019. Ved overskridelser har strømretningen hovedsageligt kommet fra nordvest. Forureningen menes at komme fra udløbet med den ukendte vandkvalitet vest for badestedet. Forurenings varighed vil afhænge af omfanget af forureningen og af strøm- og vejrforhold, men i betragtning af de til tider høje koncentrationer i de konstaterede forureninger, kan varigheden i sommerperioden være noget tid (afhængig af vejr, strøm og vind). Hold øje med skilte på badestedet og hjemmesiden. Nogle dage ser det ud som om der er et sammenfald med en stor nedbørsmængde, mens der andre dage umiddelbart ingen sammenfald er (Fig. 4).

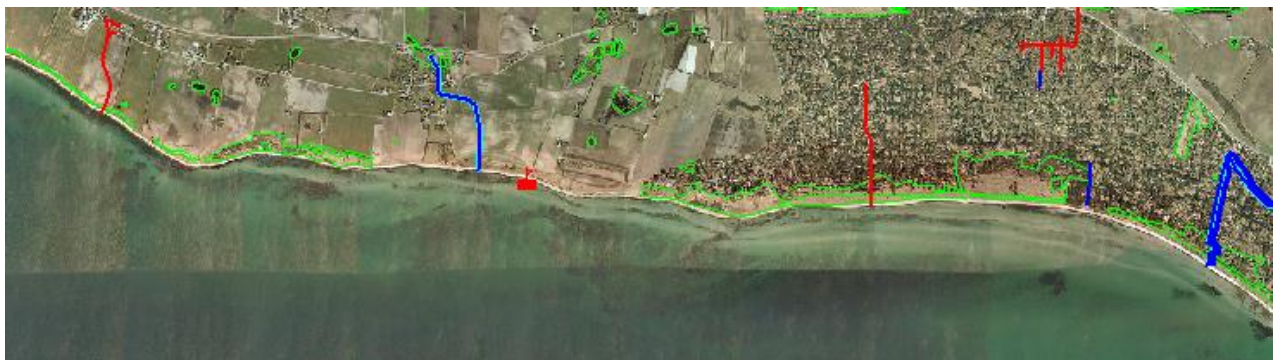


Fig. 3. Oversigtskort over de registrerede udløb i nærheden af badestedet

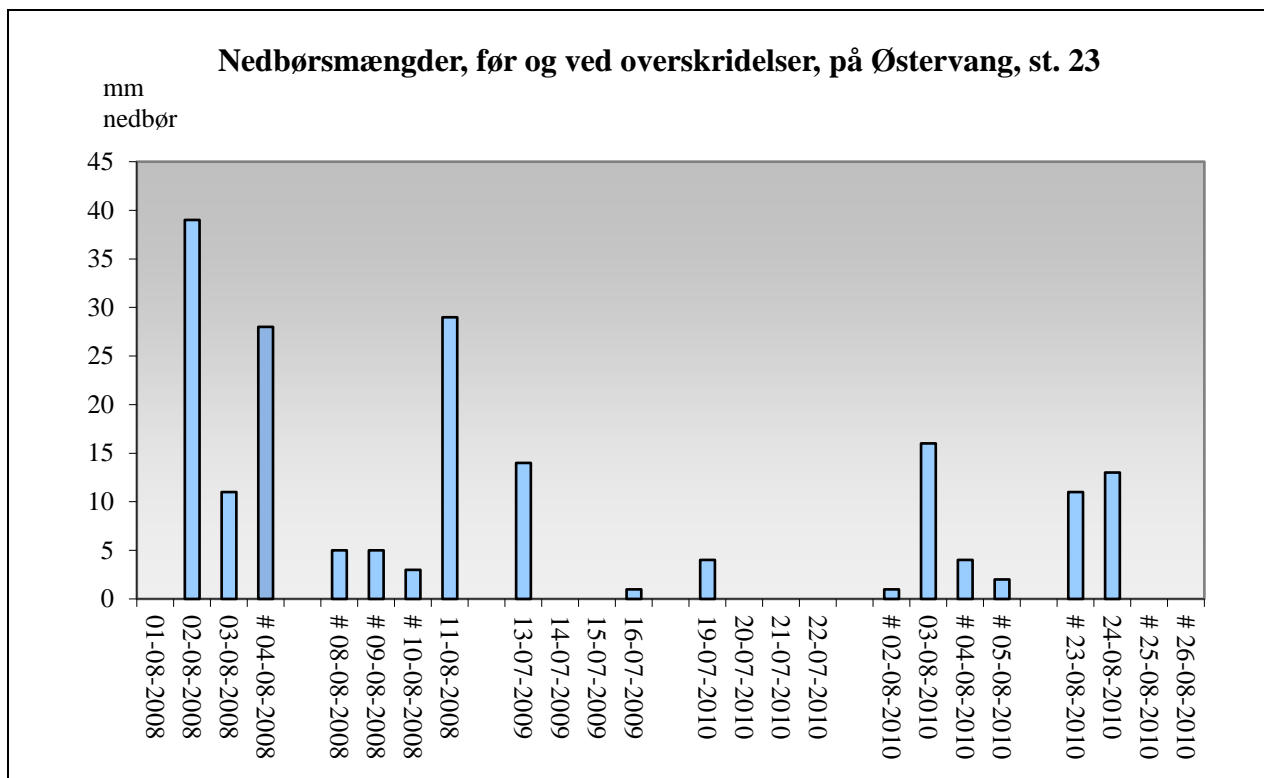


Fig. 4. Historisk undersøgelse af nedbørsmængder i dagene før (3 dage før) og på dagen ved en overskridelse på Østervang. Nogle dage er der et sammenfald med en stor nedbørsmængde, mens der andre dage ingen sammenfald er. Grunddata er fra Dragsholm Renseanlæg. De dage der ikke er data fra Dragsholm, er der brugt mindre lokale data fra DMI (København og Nordsjælland). Data fra DMI er markeret med #.

Cyanobakterier, fytoplankton og makroalger

Risiko for cyanobakterier/blågrønalg er lav.

Risiko for makroalge- og fytoplanktonvækst er middel.

Badning frarådes hvis vandet er uklart, og fødderne ikke kan ses, når vandet når til knæene. Opleves dette, tilrådes det at skylle efter med rent vand. Det frarådes i øvrigt, at lade børn lege eller bade i nærheden af alger, der er skyllet op på stranden (giftstoffer kan dannes i rådende alger og bakterier kan overleve i længere tid).

Forvaltningsforanstaltninger

Da badevandskvaliteten er klassificeret som god, er der ikke igangsat foranstaltninger til reduktion af fækale forureninger. Odsherred Kommune information på stranden om:

1. Klassifikationen af badevandet,
2. En beskrivelse af badevandet, og
3. En angivelse af, hvor mere information kan forefindes

Anden forurening

Glasskår, affald, kemisk forurening (herunder olieudslip) er andre eksempler på forureninger som lejlighedsvis kan forekomme. Badegæster opfordres til at kontakte Odsherred Kommune (Tlf. 59 66 60 08) hvis der konstateres forurening eller andet, som kan give anledning til problemer. Ved prøveudtagning (minimum 4 gange per år) udføres tilsyn med sandstranden.

Varsling

Ved risiko for forurennet badevand opsættes et skilt på strandens informationsstander.

Revision m.v.

Badevandsprofilen er udarbejdet marts 2011 med efterfølgende løbende opdatering. Klassifikationen revideres hvert år i oktober måned.

Tilføjelser mv.

Såfremt Du har tilføjelser, rettelser, opdateringer, kommentarer eller andet til profilen, bedes du kontakte Odsherred Kommunes Vandteam, på tlf.: 59 66 60 08 eller skrive en e-mail til: vand@odsherred.dk.