



Momentum
Sendt til Magnus Holo
magnus@momentum-gruppen.com

28. juni 2023

VVM-tilladelse til Solpark Lammefjord

Odsherred Kommune meddeler hermed VVM-tilladelse efter miljøvurderingslovens § 25 til opførelse og drift af solcelleanlæg ved Grevinge Lammefjord. Tilladelsen sker på baggrund af gennemført miljøvurdering af projektet, samt Byrådets vedtagelse 27. juni 2023 af Kommuneplantillæg nr. 12 og Lokalplan nr. 2023-2, hvor Byrådet samtidig godkendte udkast til nærværende tilladelse.

Projektet er en projektlokalplan, så der er lavet en fælles miljøvurdering af både plan og projekt. Det betyder, at der er udarbejdet en fælles *Miljøvurderingsrapport for Solpark Lammefjord*, der både er en *miljøkonsekvensrapport* for projektet og en *miljørapport* for plangrundlaget. Herefter omtales miljøkonsekvensrapporten derfor blot som *miljøvurderingsrapporten*.

VVM-tilladelsen og vedtagelsen af ovennævnte planer er sket på baggrund af to offentlige høringsperioder med borgermøder. I den første høringsperiode blev der (1) indkaldt idéer og forslag til planlægningen, og (2) fremlagt forslag til afgrænsningen af miljøvurderingsrapporten. I den anden høringsperiode blev miljøvurderingsrapporten fremlagt sammen med forslag til VVM-tilladelse og plangrundlag.

Tilladelsen meddeles i henhold til miljøvurderingslovensⁱ § 25 stk. 1.

Tilladelsen bortfalder, hvis den ikke er udnyttet inden 3 år efter, at den er meddelt, eller ikke har været udnyttet i 3 på hinanden følgende år, jf. lovens § 39.

Tilladelsens omfang

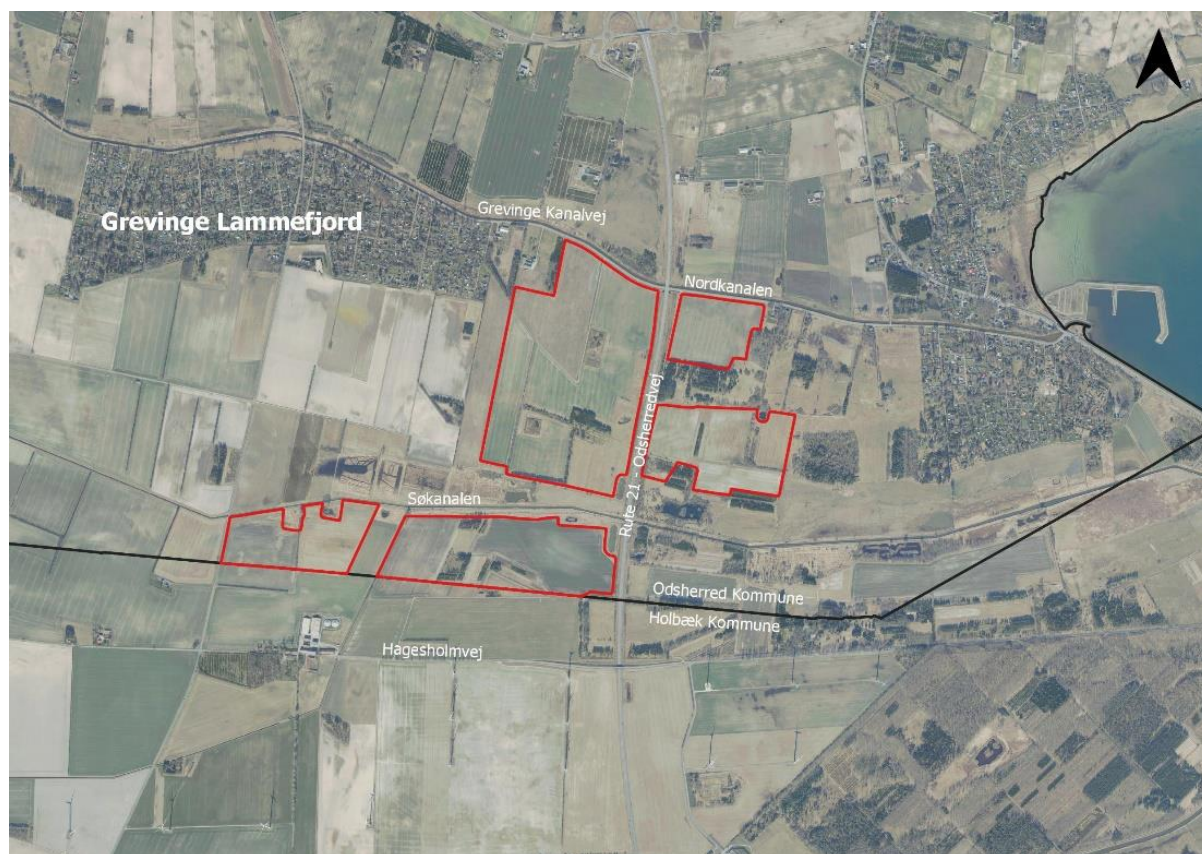
Tilladelsen omfatter opførelse og drift af solcelleanlæg ved Grevinge Lammefjord i Odsherred Kommune, jf. den udarbejdede miljøvurderingsrapport herfor.

Projektet

Det ansøgte projekt omfatter etablering af et jordbaseret solcelleanlæg til elproduktion sydøst for Grevinge Lammefjord. Arealet udgør ca. 133 ha og anlægget forventes at producere ca. 175.000 MWh grøn strøm pr. år, svarende til elforbruget for ca. 39.000 husstande.

Anlægget består af solcellepaneler, som placeres på stativer, der forankres i jorden uden fundering i en dybde på 1,5 meter under terræn. Panelerne vil få en højde på maksimalt 4,5 meter målt fra terræn, og vil enten være faste paneler eller af typen "trackere", der bevæger sig efter solen. Udover solcellemodulerne består anlægget af el-kabler, invertere, hvor den producerede jævnstrøm omdannes til vekselstrøm, og transformere, der placeres spredt udover anlægget. Mindre teknikbygninger og transformere må opføres i en højde af maksimalt 4,5 meter over terræn. Der opføres desuden en power-transformer med tilhørende koblingsudstyr og en teknikbygning med en højde på maksimalt 9 meter over terræn. Øvrigt elektrisk udstyr, såsom afbrydere, koblingsudstyr og lynafledere mv., kan opføres med en større højde på op til 15 meter over terræn. Power-transformer og teknikbygning placeres inden for et udlagt byggefelt i henhold til lokalplan nr. 2023-2. Teknikbygninger og transformere opføres i ensartede materialer, med samme udformning og gives samme diskrete farve.

Solcelleanlægget afskærms mod omgivelserne af beplantningsbælter med nærmere krav til udførelsen, jf. vilkår nedenfor. På indersiden af beplantningsbælterne opsættes trådhegn som bredmasket vildthejn. Græsarealerne mellem solcellepanelerne kan afgræsses af får.



Projektområdets afgrænsning. For indretning af anlægget i projektområdet henvises til kortbilag 2 i Lokalplan nr. 2023-2

Vilkår for tilladelsen

Tilladelsen, der er baseret på de beskrivelser af projektet og dets udførelse, som fremgår af miljøkonsekvensrapporten, erstatter ikke andre tilladelser eller dispensationer, som er nødvendige for projektets realisering.

Tilladelsen meddeles på følgende vilkår:

Plangrundlag

Projektet etableres i overensstemmelse med Lokalplan nr. 2023-2 for "Solcelleanlæg ved Grevinge Lammefjord langs Rute 21" og miljøvurderingsrapporten.

Landskab og visuelle konsekvenser

Der skal være afskærmende beplantning bestående af et minimum 3-rækket læhegn i en bredde på minimum 5 meter langs med planområdets afgrænsning, som beskrevet i Lokalplan nr. 2023-2 for "Solcelleanlæg ved Grevinge Lammefjord langs Rute 21".

Beplantningsbæltet skal bestå af hjemmehørende buske og træer, heraf mindst 25% stedsegrønne planter, som i fuldt udvokset stand har en højde på mindst 5 m, dog min. 8 meter på en angivet strækning, som beskrevet i Lokalplan nr. 2023-2 for "Solcelleanlæg ved Grevinge Lammefjord langs Rute 21".

Indtil den tilplantede randbeplantning har opnået sit fulde omfang, skal planternes overlevelse vurderes en gang årligt i perioden august til september. Udgåede planter skal i samråd med Odsherred Kommune gentilplantes inden næste vækstsæson.

Sikkerhedshegn skal opsættes på indersiden af beplantningsbælterne og udføres som bredmasket vildthegegn med store masker, der tillader mindre dyrs passage. Der kan i op til 5 år efter etablering af plantebæltet bibeholdes et let trådhegn på ydersiden for at undgå at det spises og holdes nede af rådyr mv.

Natur, dyreliv, bilag IV-arter

Der må ikke opføres solcelleanlæg eller beplantningsbælter indenfor en afstand af mindst 5 m fra § 3-beskyttede naturtyper, dog 10 m fra syd- og østsiden af naturtyperne (dog også 10 meter fra vestsiden af de beskyttede søer). Hvis der anvendes vedplanter i beplantningsbælterne som har en forventet sluthøjde der er højere end 10 meter, skal de placeres i en afstand fra naturområderne, som ikke er mindre end den forventede sluthøjde.

Såfremt træer med hulheder, der potentielt kan udgøre levesteder for flagermus, ønskes fældet eller beskåret væsentligt, skal det undersøges om de reelt er levested for flagermus. Er de levested for flagermus kan de ikke fældes og kun beskæres i et omfang som ikke påvirker flagermusenes levested. Fældning af hule træer og træer med spættehuller som ikke er levested for flagermus skal ske i henhold til artsfredningsbekendtgørelsens regler, det vil sige i efteråret fra 1. september til 31. oktober.

For at sikre den naturværdiforbedrende effekt, der muliggør etablering af anlægget inden for Grønt Danmarkskort, må der ikke sprøjtes eller gødskes.

Begrundelse for afgørelsen

Med baggrund i Kommuneplantillæg nr. 12 og Lokalplan nr. 2023-2 for "Solcelleanlæg ved Grevinge Lammefjord langs Rute 21" med tilhørende miljøvurderingsrapport er det Odsherred Kommunes vurdering, at etablering og drift af projektet kan ske uden uacceptable og væsentlige påvirkninger af miljøet og omgivelserne, når vilkårene i denne tilladelse overholdes.

Støj

Påvirkningen i driftsfasen vurderes at være ubetydelig, da grænseværdier for støj, for så vidt angår invertere, transformere, power-transformeren og alle støjkilder samlet set, vil kunne overholdes med god margen til nabobeboelser.

Landskab og visuelle konsekvenser

Samlet set er det for effekter på landskab og visuelle forhold vurderet at:

- Landskabet i sit udgangspunkt vurderes at være forholdsvis robust overfor større tekniske anlæg
- Solcelleanlægget samlet set vil medføre en lille påvirkning på landskab og visuelle forhold, da anlægget ikke vil være synligt over større afstande, men primært vil have en påvirkning på de rumlige visuelle forhold set fra kort afstand
- Påvirkningen af kystlandskabet inden for kystnærhedszonen vurderes at være ubetydelig, idet anlægget placeres bag et eksisterende sommerhusområde i en afstand på ca. 1,2 - 3 km fra kysten og uden visuel forbindelse til kysten, der afskærmes af Audebo-dæmningen
- Påvirkningen af åbeskyttelseslinjen omkring Nordkanalen og Søkanalen som værdifulde landskabslementer vurderes som lille til middel, da solcelleanlægget vil blive placeret med en respektafstand på 50 meter til Nordkanalen og 10 meter til Søkanalen. Landskaberne inden for åbeskyttelseslinjerne er karakteriseret ved at være intensivt dyrkede landbrugsmarker i et fladt terræn omkring de gravede kanaler. Arealerne inden for åbeskyttelseslinjen er i dag flere steder påvirket af beplantning, bebyggelse og tekniske anlæg især langs Nordkanalen.

Samlet vurderes projektet at have en lille indvirkning på landskabelige og visuelle forhold.

Klima og luft

Samlet set er det for effekter på klima og luft vurderet, at:

- Solcelleanlæggets effekt på klima og luft vurderes at være lille og af positiv karakter, idet etablering af solcelleanlægget bidrager til øget klimavenlig el-produktion i Danmark, og dermed mindsket belastning med emissioner til luften og restprodukter. Solcelleanlægget medfører ingen direkte emissioner.

Biologisk mangfoldighed, flora og fauna

Samlet set er det for potentielle påvirkninger på natur, flora og fauna vurderet at:

- Solcelleprojektets anlægs- og driftsfasen vurderes at kunne gennemføres uden påvirkning af udpegningsgrundlaget for Natura 2000-områderne nr. 154, 155 og 262.
- Opsætning af solcellerne i anlægsfasen vurderes at kunne gennemføres med en ubetydelig påvirkning på fredskov, § 3-beskyttet natur, bilag IV-arter og andre fredede og/eller rødlistede arter.
- I driftsfasen vil planen ikke medføre påvirkning på de beskyttede naturtyper, og det vurderes at projektet vil have en lille positiv påvirkning på de § 3-beskyttede arealer og en lille positiv påvirkning på bilag IV-arter.
- For potentielle økologiske forbindelser, naturområder og potentielle naturområder vurderes det, at planen og projektet er i overensstemmelse med kommuneplanens retningslinjer for de kommunale udpegninger

Samlet vurderes projektet at have en lille positiv indvirkning på natur, flora og fauna.

Lavbundsområde og vandmiljø.

En del af projektområdet er udpeget som potentielt lavbundsareal, hvor der kan etableres vådområde. Ved etablering af et vådområdeprojekt nedbringes udledningen af næringsstoffer til vandmiljøet ved to effekter: (1) jorden i projektområdet tages ud af omdrift (det dyrkes ikke længere), hvorved næringsstofudvaskningen fra projektområdet nedbringes og (2) næringsstofindholdet i det drænvand der ledes gennem vådområdet fra vandoplandet opstrøms vådområdet, nedbringes via udfældning og kemiske reaktioner (afhængigt af projekttype).

Solcelleanlægget vil sammenlignet med den nuværende traditionelle landbrugsmæssige udnyttelse reducere udvaskningen af næringsstoffer til Isefjord, da det ansøgte projekt indebærer, at arealerne vedligeholdes uden brug af gødning og sprøjtemidler (effekt 1).

Med etablering af solparken som ansøgt kan der ikke samtidig etableres et vådområde. Så længe der står solpaneler på arealet, er det derfor ikke muligt at nedbringe næringsstofudvaskningen fra vandoplandet opstrøms projektområdet via et vådområde (effekt 2).

Bemærkninger i de to høringsperioder har været samlet og kommenteret af Odsherred Kommune i høringsnotater og forelagt på politiske møder i processen. Resultatet af høringerne og de politiske beslutninger har indgået som grundlag for udarbejdelsen af miljøvurderingsrapporten og tilpasninger af projektet undervejs.

Som en del af begrundelsen skal tillige henvises til den ”*Sammenfattende redegørelse*”, som var ledsaget plangrundlaget ved Byrådets godkendelse. Da der er tale om en projektlokalplan, kan den sammenfattende redegørelse også for selve projektet, og dermed VVM-tilladelsen, beskrive; 1. hvordan miljøhensyn er integreret i planen, 2. hvordan miljørapporten og de udtalelser, der er indkommet i offentlighedsfasen, er taget i betragtning, 3. hvorfor den godkendte plan er valgt på baggrund af de rimelige alternativer, der har været behandlet, og 4. hvordan myndigheden vil overvåge de væsentlige indvirkninger på miljøet af planen.

Andre tilladelser mv.

VVM-tilladelsen erstatter ikke tilladelser og dispensationer efter anden lovgivning, som er nødvendige for projektets realisering.

Offentlig høring

Udkast til denne tilladelse var fremlagt i offentlig høring i perioden fra 29. marts 2023 til 26. maj 2023.

Offentliggørelse

Afgørelsen vil blive offentliggjort på Odsherred Kommunes hjemmeside 28. juni 2023.

Klagevejledning

Se næste side.

Venlig hilsen

Rasmus Kruse Andreasen
landskabsforvalter, MEEL

Klagevejledning

Afgørelsen kan påklages til Miljø- og Fødevarerklagenævnet af enhver med retlig interesse i sagens udfald samt landsdækkende foreninger og organisationer, der som formål har beskyttelsen af natur og miljø eller varetagelsen af væsentlige brugerinteresser inden for arealanvendelsen og har vedtægter eller love, som dokumenterer deres formål, og som repræsenterer mindst 100 medlemmer.

Hvis du ønsker at klage over denne afgørelse, kan du klage til Miljø- og Fødevarerklagenævnet. Du klager via Klageportalen, som du finder på kpo.naevneneshus.dk, eller via link på www.borger.dk og www.virk.dk. Du logger på én af disse hjemmesider, som du plejer med NEM-ID.

Klagen sendes gennem Klageportalen først til den myndighed, der har truffet den afgørelse, der klages over. En klage er indgivet, når den er tilgængelig for myndigheden på Klageportalen. Når du klager, skal du betale et gebyr på 900,- kr. for almindelige borgere og 1.800,- kr. for virksomheder, organisationer og offentlige myndigheder.

Klagefristen udløber 4 uger efter, at afgørelsen er meddelt. Er afgørelsen offentligt bekendtgjort, regnes klagefristen dog altid fra bekendtgørelsen. Hvis klagefristen udløber på en lørdag eller helligdag, forlænges klagefristen til den følgende hverdag.

Miljø- og Fødevarerklagenævnet afviser klager, der kommer uden om Klageportalen, hvis der forinden ikke er ansøgt om og bevilliget "fritagelse for brug af Klageportalen". Du skal kontakte Miljø- og Fødevarerklagenævnet på 72 40 56 00, hvis du ønsker at blive fritaget for at klage via Klageportalen. Når du ansøger om at blive fritaget for brug af klageportalen, er det vigtigt, at du giver Odsherred kommune besked om det.

Domstolsprøvelse

Hvis afgørelsen ønskes prøvet ved domstolene, skal en sag anlægges inden 6 måneder regnet fra den offentlige annoncering eller inden 6 måneder efter Miljø- og Fødevarerklagenævnet har truffet afgørelse i en eventuel klage over afgørelsen.

ⁱ LBK nr. 4 af 3. januar 2023 om miljøvurdering af planer og programmer og af konkrete projekter (VVM).